



Jaarrekening 2025

Sint Jozef wonen en zorg
Kapelkesweg 1

5768 AW Meijel

Inhoud

Bestuursverslag	2
Verslag van de interne toezichthouder	8
Jaarrekening	11
Jaarrekening	12
Balans per 31 december 2025	13
Winst-en-verliesrekening 2025	15
Kasstroomoverzicht over 2025	17
Toelichting op de jaarrekening	18
Overige toelichtingen	35

Bestuursverslag

Algemene informatie

Doelstelling

'Hier voel ik mij thuis' (2017)

...ongeacht de leefomgeving
stellen we de unieke mens centraal
streven we naar het behouden van het zelf kunnen kiezen en doen
bieden we veiligheid en comfort
in nauwe samenwerking met naasten, vrijwilligers en samenwerkingspartners...

Het denken en werken vanuit en voor dit thuisgevoel maakt ons uniek en onderscheidend van andere organisaties. Door onze kleinschaligheid zien wij elke mens; of dat nu een cliënt, bewoner, naaste, gast, vrijwilliger of medewerker is. Deze **persoonlijke, warme aandacht** draagt bij aan een fijne sfeer, betrokkenheid op elkaar, de organisatie en de omgeving.

Tegelijkertijd wordt van ons óók een **professionele houding** verwacht én een gedegen kwaliteit van zorg die past bij beroepsstandaarden, interne- én externe vereisten. Ook voor andere uitdagingen (o.a. zorgtechniek, digitalisering, robotisering) die voor ons liggen worden specifieke competenties gevraagd.

Kernactiviteiten

Wij bieden **persoonlijke** en **professionele** ondersteuning en zorg aan mensen die dit het meest nodig hebben; wij ondersteunen het zelf invulling blijven geven aan het leven. Onze kracht is daarbij de persoonlijke en professionele benadering.

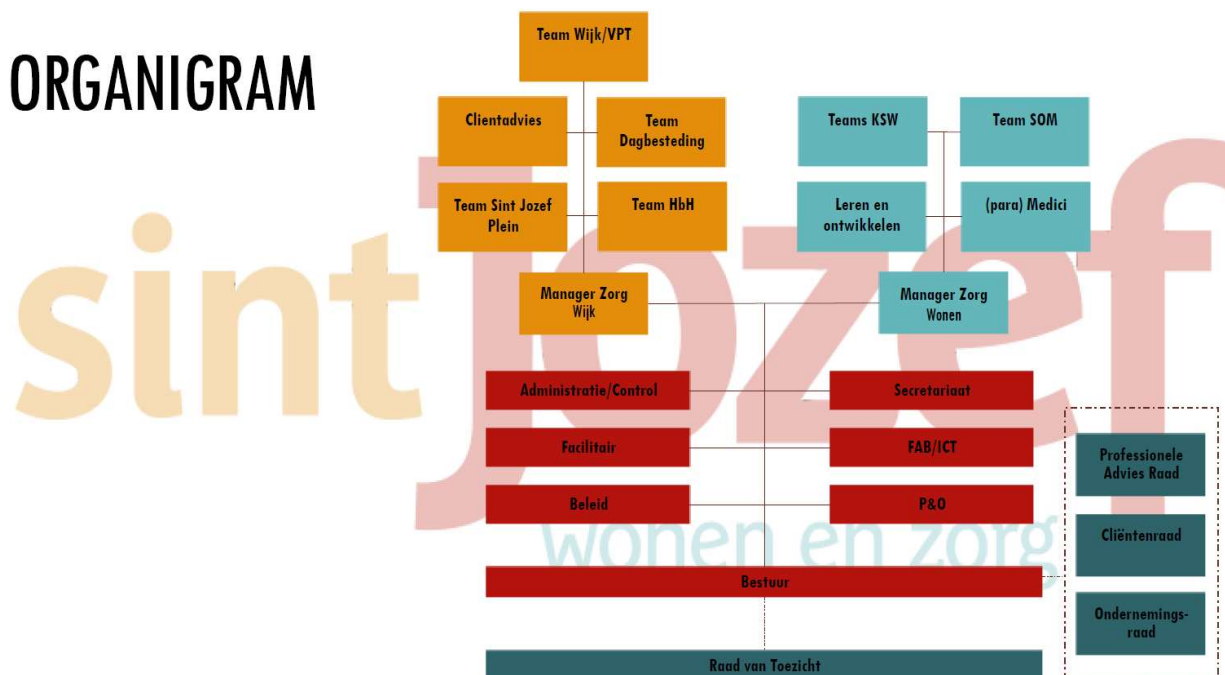
- **Persoonlijk**
 - We kennen onze cliënten
 - We houden rekening met het individu; we leveren maatwerk
 - Cliënten zijn het uitgangspunt van ons handelen; wij zien de unieke mens
- **Professioneel**
 - Onze medewerkers zijn gericht op de beleving van de cliënt
 - Onze medewerkers zijn deskundig en bekwaam
 - Onze medewerkers denken in mogelijkheden
 - Onze medewerkers zijn flexibel

Juridische structuur

Stichting Sint Jozef wonen en zorg is onze juridische entiteit.

Interne organisatiestructuur

ORGANIGRAM



Personele bezetting

Medewerkers in loondienst		per 31-12-2025
Aantal personen		286
Aantal FTE		130
Wel cliëntgebonden FTE		94
Niet cliëntgebonden FTE		36

Gevoerd beleid

Sint Jozef bestaat voor en door cliënten. Wij zijn daarom continu gericht op hun belangen en welzijn vanuit de visie zoals hierboven beschreven. Naast het uitvoeren van onze kerntaak, het bieden van zorg, begeleiding en welzijn, heeft de uitvoering van het koersplan centraal gestaan.

Het blijvend betrekken van naasten is daarbij een belangrijk speerpunt geweest en is samenwerkende zorg genoemd. Een mantelzorgcoach is aangesteld, op familiebijeenkomsten en een familiedag is aandacht besteed aan mogelijkheden voor samenwerkende zorg. Deze beweging zal verder doorlopen het komende jaar.

We hebben ingezet op de samenwerking met de dorpsgemeenschap en de verdere stappen gezet naar een duurzame samenwerking daarmee.

Regionaal is blijvend geïnvesteerd in de samenwerking binnen het Lerend Netwerk en met alle VVT-organisaties in de regio via ZorgConnect.

Innovatie en inzetten van zorgtechnologie heeft een steeds belangrijker plek ingenomen in de ontwikkelingen. In 2025 hebben we hiervoor ook extra middelen ingezet met als resultaat dat zorg technologie steeds meer leeft en we dierlijke toepassingen hebben geïmplementeerd. Ook de mogelijkheden van AI zijn verkend hetgeen vervolg krijgt in 2026. Het medewerkersbeleid heeft in 2025 extra aandacht gekregen rond het thema Vitaliteit en Duurzame inzetbaarheid. In dit verband hebben we het Magneetprogramma omarmd en het bijbehorende tevredenheidsonderzoek voor medewerkers uitgevoerd. De uitkomsten gaven een mooie tevredenheid van medewerkers aan. In zgn Teamdialogen is de verdieping gezocht om samen verbeterpunten uit te werken. Ook het MT heeft hierin meegedaan.

In het kader van het huis op orde hebben we veel geïnvesteerd in de ICT-infrastructuur. Dit heeft begin 2025 geleid tot het werken via een platform, Sint Jozef Connect, waarmee het voor medewerkers veel makkelijker is geworden te werken in de digitale omgeving. Uiteraard is hier training aan vooraf gegaan en moeten we blijvend aandacht besteden aan (het voorkomen van) ICT-stress. Het meerjaren onderhouds plan (DMJOP) is opgesteld en we hebben een duurzaamheidsscan laten uitvoeren. Hier zijn ook een aantal medewerkers actief bij betrokken geweest. De uitkomsten worden in 2026 vertaald naar een Duurzaamheidsbeleid met bijbehorend actieplan. Veel appartementen zijn weer opgeknapt zodat ze er weer netjes uitzien. Om de rapportages te verbeteren is de nieuwe BI-tool verder verkend en zijn we de rapportages hiermee aan het optimaliseren.

Sint Jozef is trots op hetgeen het afgelopen jaar weer is bereikt. Zo hebben we (bewoners, familie, vrijwilligers, dorpsgenoten) in de zomer genoten van de camping op het terrein, heeft de IGJ na een onaangekondigd bezoek een positief rapport over Sint Jozef afgegeven en geven de tevredenheidsonderzoeken onder cliënten, vrijwilligers, bewoners en mantelzorgers een positief beeld. We hebben soms pittige tijden gekend, zo is er twee maal in 2025 een virus-uitbraak geweest waardoor alle zeilen bijgezet moesten worden. Het verzuim blijft een bron van zorg en heeft veel aandacht gevraagd, gelukkig is het t.o.v. 2024 niet gestegen maar ook niet voldoende afgenomen. en zal dit ook vragen in het komende jaar.

Al deze resultaten delen we met genoegen. Ook het gegeven dat we relatief weinig verloop hebben onder de medewerkers en we onze vacatures nog steeds kunnen invullen (ook al kost het soms wat tijd) geeft ons een goede basis om door te gaan op de ingeslagen weg. De weg van een positief verhaal waarbij we willen blijven investeren in (sociale) innovatie, samenwerkende zorg en vitaliteit.

Financiële ontwikkelingen

Het resultaat voor 2026 is € 38k positief. Dit is lager dan begroot voor 2025.

Gedurende het jaar 2025 zijn de inkomsten licht gestegen. Dit heeft voornamelijk te maken de stijging van de WLZ tarieven. Daarnaast zien we een daling in productie van de Zorgverzekeringswet, dit is een landelijke trend. In 2025 zijn er ook minder subsidies ontvangen.

Personele kosten zijn gestegen in 2025. Belangrijke oorzaken zijn:

- o Blijvend hoog ziekteverzuim en daardoor meer inzet meeruren en Arbodienst
- o CAO verhoging van de lonen en salarissen

Dit wordt voor een groot deel gecompenseerd door de vrijval van voorzieningen.

In 2025 zijn de materiele kosten gestegen wat deels te maken heeft met prijsstijgingen. Dit heeft met name impact gehad op de kosten voor voedingsmiddelen. Daarnaast zijn de automatiseringskosten gestegen als gevolg

van de migratie naar de cloud.

De onderhoud- en energiekosten zijn in 2025 gestegen. Dit heeft voornamelijk betrekking op onderhoud. In 2025 is de overgestapt gemaakt naar een andere w-leverancier, zijn er meer kosten voor electra gemaakt en daarnaast zijn ook de advieskosten gestegen.

De stijging in clientgebonden kosten betreft voornamelijk extreme kosten voor geneesmiddelen en materialen. Daarnaast zijn er extra kosten ten gevolge van Noro uitbraken in 2025.

Risico's en risicobeheersing

Deze risicoparagraaf beschrijft in hoofdlijnen de risico's op de domeinen:

- a. Strategische risico's
- b. Personeelsrisico's
- c. Processen en Middelen
- d. Clientveiligheid
- e. Economische en politieke risico's

In de risicoaanpak is in 2025 het volgende gesignaleerd en besproken:

Strategische risico's:

Het is belangrijk voldoende in te spelen op ontwikkelingen zoals IZA en WOZO waarin langer thuis wonen centraal staat. Is in 2025 bijgekomen: HLO en AZWA. Ook moeten we investeren in (zorg) technologie. Daarom sluiten we aan bij regionale ontwikkelingen (ZorgConnect) op dit gebied. In de organisatie zijn een projectmedewerker innovatie en twee ambassadeurs zorginnovatie aangesteld om de mogelijkheden van technologie onder te aandacht te brengen en te implementeren. Er is een bijeenkomst geweest vanuit Peelgeluk om samen met de dorpsgemeenschap na te denken over de samenwerking om het mogelijk te maken dat ouderen zo lang mogelijk veilig en verantwoord thuis kunnen wonen. Om eventuele risico's sneller te signaleren is geïnvesteerd in het optimaliseren van de stuurinformatie. Als extra aandachtspunt is vastgesteld de landelijke ontwikkeling van afname van wachtlijsten en leegstand in verpleeghuizen. Weliswaar hebben we hier bij Sint Jozef nog niet mee te maken maar extra monitoring is ingesteld.

Personeelsrisico's:

Op korte termijn zitten de grootste risico's in het ziekteverzuim. Het voorkomen van fysieke klachten is een grote uitdaging. In 2025 is daarom extra geïnvesteerd op het terugdringen van het verzuim en het volgen van het verzuim maandelijks in het MT. We werken toe naar een forecast van het verzuim. Ook zijn we in 2025 gestart met een project: Duurzame inzetbaarheid en Vitaliteit. Gesignaleerd is dat we extra alert moeten zijn op fysieke klachten bij medewerkers. Hier zijn acties op uitgezet.

Voor de komende jaren zal het spannend zijn of we verloop vanwege het bereiken van de pensioengerechtigde leeftijd opgevangen gaan krijgen. Eind 2025 is dit in beeld gebracht met een Strategisch Personeels Plan wat in 2026 verder doorontwikkelt wordt en de basis is voor het plannen van de instroom. De toenemende werkdruk en meer variatie in functies/niveaus geeft op momenten ook kwetsbaarheid. Extra aandacht zal worden besteedt aan het scholen en ondersteunen van onze medewerkers omtrent complex onbegrepen gedrag.

Processen en Middelen

We zijn in steeds grotere mate afhankelijk van ICT-systemen en ICT-partijen voor de administratieve (zorg)processen, opslag van data en informatievoorziening. Middels een ICT-audit zijn (potentiële) risico's in kaart gebracht welke successievelijk voorzien worden van (tegen)maatregelen. De leveranciersbeoordelingen worden periodiek opgepakt. Met onze ICT-partner zijn we voortdurend in overleg over veiligheid, back-ups ed.

In 2025 heeft een migratie naar de Cloud plaats gevonden waar diverse veiligheidsissues in zijn meegenomen.

We hebben ons ook voorbereid op het uitvallen van de ICT-systemen. Hiertoe zijn storingskaarten gemaakt zodat medewerkers weten wat ze moeten doen bij onvoorziene uitval van (ICT)-systemen. We zijn gestart met een plan van aanpak om de cyberveiligheid op orde te brengen en te gaan voldoen aan de NEN 7510. Dit is een majeure operatie voor een organisatie als Sint Jozef. Daarom is besloten hiervoor externe expertise in te schakelen, samen met de collega's van het lerende Netwerk. In 2025 is hiervoor een partner gekozen, welke in 2026 aan de slag zal gaan.

Clientveiligheid

De risico's op onveilige situaties voor cliënten worden voortdurend gemonitord. Het veilig melden van incidenten gaat goed. We werken middels Stepped Care waarmee het voor medewerkers per functieniveau duidelijk is waar ze zelf toe bevoegd en bekwaam zijn en waarvoor ze bij wie kunnen opschalen. Middels interne audits zijn eventuele risico's op het gebied van BHV in kaart gebracht. De PAR heeft een advies uitgebracht over de kwaliteit van de client-rapportages. In 2025 is een nieuwe werkwijze mbt interne audits opgesteld. Op deze wijze heeft een audit plaats gevonden op rapporteren in het ECD. Op basis van de resultaten is een verbeterplan opgesteld en in uitvoering gebracht.

Economische en politieke risico's

Het risico is aanwezig dat we door toenemende druk op financiële middelen er niet in slagen om in control te zijn. Dit is druk op de tarieven en ook inflatie en CAO-stijgingen die niet of deels gecompenseerd worden. Ook de materiele kosten, zowel voor onderhoud als voor algemene facilitaire middelen stijgen fors. Met behulp van het MJOP kunnen we strakker sturen op de te verwachten kosten voor onderhoud en voor investeringen. De voorziene lagere tarieven in de WLz en verwachte stijging van de loonkosten (welke niet volledig zullen worden gecompenseerd) maken dat we in 2026 middels een actieplan onze kosten naar beneden moeten brengen.

Voor alle risico's geldt dat ze gemonitord worden in ons cyclisch proces en in de periodieke managementrapportages.

Toepassing en naleving gedragscodes

Sint Jozef volgt de Governance Code Zorg 2022. De reglementen m.b.t. governance zijn nog actueel.

Toekomstverwachting

Grote uitdagingen voor 2026 en de jaren daarna zijn:

- o De regie nemen om samen met de dorpsgemeenschap en informele zorg de ouderenzorg voor de inwoners van Meijel eo toegankelijk en passend te houden.
- o De beschikbaarheid van gekwalificeerde medewerkers in balans brengen en houden met de toenemende vraag naar zorg. We willen dat Sint Jozef een fijne plek is en blijft om te werken. We zetten extra in op Duurzame Inzetbaarheid en Vitaliteit en onderzoeken samen met de medewerkers wat nodig is en blijft voor het behoud van werkplezier.

o De ambitie van Sint Jozef is om meer medewerkers aan te trekken voor de thuiszorgteams zodat we ook daadwerkelijk meer ouderen kunnen ondersteunen thuis te blijven wonen. Samen met partners in Meijel willen we ervoor zorgen dat alle (kwetsbare) ouderen in Meijel (en directe omgeving) zo lang mogelijk, verantwoord en veilig, zelfstandig kunnen wonen. Met behulp van de dorpsgemeenschap zou de inzet van professionele zorg beperkter kunnen zijn.

o Intensivering van het gebruik van (digitale) hulpmiddelen, dit kan er ook toe bijdragen meer ouderen van hulp te voorzien zonder uitbreiding van het aantal medewerkers. We investeren in 2026 wederom op (sociale) innovatie.

o De personele en materiele kosten groeien sneller dan de compensatie in de tarieven. Onder dit gesternte willen we Sint Jozef financieel gezond houden.

In de geest van het genoemde IZA en het HLO gaan we uit van veel aandacht voor preventie en leefstijl (positieve gezondheid) en het intensiveren van de samenwerking met andere (zorg- en welzijns) partners in Meijel. Naast het behoud en aantrekken van medewerkers gaan we ook inzetten (oa middels training) op het werken conform Schijf van Vijf waarbij we uitgaan van behoud van de eigen regie van de cliënten. We bespreken met de client en diens mantelzorgers:

1. Wat kan de client zelf nog?
2. Welke (digitale) hulpmiddelen kunnen worden ingezet?
3. Wat kan familie/mantelzorg?
4. Wat kan het sociale netwerk/andere instanties?
5. Wat kan de professional in Meijel?

Hierbij gaan we uit van het centraal stellen van het leefplezier, welzijn en niet de zorgvraag. Dit is een transitie die vraagt om nog meer domeinoverstijgend werken, korte lijnen met de voorzieningen in Meijel en de inzet van (digitale) hulpmiddelen. Uiteraard past dit ook goed bij het belevingsgericht werken en nadruk leggen op een fijne dag.

Extra interne uitdaging voor 2026

Duurzaamheid zal een belangrijke rol gaan spelen, hiertoe maken we een beleid op Duurzaamheid en bijbehorend actieplan.

Daarnaast gaan we, zoals hiervoor ook al genoemd, in kaart brengen hoe we de (loon)kosten in balans kunnen brengen met de inkomsten. We onderzoeken wat de rol van mantelzorgers en vrijwilligers kan zijn om de toenemende zorgvraag het hoofd te kunnen bieden. Wat kan technologie ondersteunend bieden, enerzijds om de zorg of administratie te ondersteunen, anderzijds om de regie zoveel als mogelijk bij de cliënten te kunnen laten liggen.

Niet financiële prestatie-indicatoren / kwaliteit/maatschappelijke aspecten

Het kwaliteitsjaarverslag 2025 conform het Generiek Kompas zal eind maart aangeleverd worden zoals de regelgeving dit voorschrijft. De digitale werkomgeving is in 2025 gemoderniseerd. In 2026 zullen we dit verder verrijken, optimaliseren en onze medewerkers in blijven ondersteunen. Rond ICT zullen we inzetten op veiligheid, AVG en de risico's in kaart (laten) brengen. De digitale vaardigheid van medewerkers onderhouden en waar nodig updaten is een belangrijk onderdeel daarvan. Via Zorgconnect sluiten we aan bij diverse projecten op het gebied van innovatie en leren en ontwikkelen. Ook projecten in het kader van opleiden, werven en behoud van medewerkers volgen we op de voet of we participeren daarin. In het dynamisch periodeplan voor 2026 staat dit en nog meer beschreven.

M. van Engelenburg
Directeur-Bestuurder

Verslag van de interne toezichthouder

De Raad van Toezicht (RvT) geeft complimenten voor de ontwikkelingen in het afgelopen jaar bij Sint Jozef, waar zij trots op mogen zijn. Sint Jozef heeft kwaliteit hoog in het vaandel staan, de betrokkenheid van de medewerkers is sterk en uit diverse kwaliteitsmetingen komt een positief beeld naar voren. Financieel doet Sint Jozef het goed. Tegelijkertijd is alertheid noodzakelijk om uitdagingen zoals personeelskrapte, de toegenomen kosten en risico op verlaging van tarieven financieel goed af te kunnen dekken, ook op de langere termijn.

Samenstelling en benoeming Raad van Toezicht in 2025

De Raad van Toezicht van Sint Jozef kende in 2025 de volgende samenstelling:

- De heer P. Thuis (voorzitter RvT, lid remuneratie commissie)
- De heer E. Smeets (lid RvT, voorzitter audit commissie) t/m september 2025
- Mevrouw K. van Tuijn (lid RvT, voorzitter remuneratie commissie en lid commissie kwaliteit en veiligheid)
- Mevrouw M. van Zoom (lid RvT, voorzitter commissie kwaliteit en veiligheid)
- Mevrouw C. Stallenberg (lid RvT, voorzitter audit commissie) vanaf 1 oktober 2025

Vergaderingen Raad van Toezicht

De RvT heeft in 2025 zes keer vergaderd. Daarnaast waren er geplande commissievergaderingen met de directeur-bestuurder. Ook was er periodiek contact tussen de voorzitter en/of individuele leden van de RvT en de directeur-bestuurder over de ontwikkelingen binnen Sint Jozef. Verder heeft de RvT regelmatig overleg gehad met de accountant en met de MT-leden. Ook zijn er een aantal formele en informele gesprekken geweest met de Cliëntenraad (CR) en de Ondernemingsraad (OR). De voltallige RvT is in 2025 aanwezig geweest bij het zogenaamde artikel 24 overleg met de gehele OR. Er is een bijeenkomst geweest met de RvT's en directeur-bestuurders van de samenwerkende organisaties in het Lerend Netwerk van de regio waar Sint Jozef onderdeel van uitmaakt. In 2025 is ook binnen Sint Jozef een gremiadag georganiseerd. Tijdens deze bijeenkomst heeft de RvT samen met de Professioneel Advies Raad (PAR), CR, OR en het MT van gedachte gewisseld over het thema "AI en de toekomstige mogelijkheden voor de zorg".

Naast de vaste agendapunten – zoals de vaststelling van de jaarrekening, het jaarplan, de begroting, Wet norming topinkomens (WNT) en de vastgoed ontwikkelingen – heeft de RvT onder andere de consequenties van de landelijke ontwikkelingen, zoals het Integraal Zorgakkoord (IZA), Wonen, Ondersteuning en Zorg voor Ouderen (WOZO), Hoofdlijnenakkoord Ouderenzorg (HLO), visie op eerstelijnszorg en toekomst van de ouderenzorg besproken. Ook is er aandacht geweest voor de navolgende thema's:

- Het Koersplan Sint Jozef 2024-2026.
- Plannen voor uitbreiding van de aanleunwoningen in samenwerking met de woningbouwcorporatie Antares en daarmee samenhangend het voornemen tot verkoop van een deel van de grond van Sint Jozef.
- Cyberveiligheid en hoe bereidt Sint Jozef zich hierop voor.
- Risicomanagement en risicoanalyse.
- Positionering van Sint Jozef in de regio en binnen samenwerkingsverbanden.
- Besturingsvisie.
- Toezichtvisie op samenwerking.
- Werving van een nieuw lid RvT met aandachtsgebied bedrijfsvoering/voorzitter auditcommissie.

De RvT vindt het belangrijk om regelmatig stil te staan bij hun functioneren en deze te evalueren. In 2025 heeft een zelfevaluatie plaatsgevonden onder begeleiding van een extern begeleider. Hierbij zijn de visies van de individuele leden en de bestuurder op de diverse aspecten van het toezichthouden geïnventariseerd en besproken. Hierover zijn afspraken gemaakt om de onderlinge samenwerking te verrijken. Daarnaast is er aandacht geweest voor de individuele competenties en volgen de leden cursussen om hun kennis op peil te houden, zowel inhoudelijk als op het niveau van toezichthouden.

De RvT heeft drie vaste commissies, te weten de remuneratiecommissie, financiële commissie (auditcommissie) en de commissie kwaliteit en veiligheid.

Vergaderingen auditcommissie

De auditcommissie heeft vijf keer vergaderd. Deze commissie heeft in 2025 toegezien op de voortgang van de begroting, de controle door de accountant van de jaarrekening van 2024, de risicoanalyse, beheer van spaargelden, het projectplan cyberveiligheid en NEN7510, de managementletter 2025 en regelmatig is de opzet/kwaliteit van de managementinformatie besproken. Voorts is aandacht geweest voor de opvolging van adviezen vanuit de managementletter. De bevindingen van de financiële ontwikkelingen zijn besproken binnen de RvT en met de directeur-bestuurder.

Geconstateerd is dat er sprake is van een goede samenwerking met de accountant o.a. bij de totstandkoming van de jaarrekening 2024 en de managementletter 2025.

Vergaderingen commissie kwaliteit en veiligheid

In 2025 vonden vier vergaderingen van de commissie kwaliteit en veiligheid plaats. Hierbij is aandacht besteed aan het optimaliseren van de kwaliteitsrapportage, het Kwaliteitsbeeld op basis van het Generiek Kompas, uitkomsten van de PREM, uitkomsten medewerkerstevredenheid, samenwerkende zorg, nieuwe werkwijze interne audits en uitkomst van de eerste interne audit, rapport Inspectie Gezondheidszorg en Jeugd (IGJ) n.a.v. hun onaangekondigd bezoek aan Sint Jozef en de inhoudelijke thema's van ZorgConnect. Verder heeft de commissie overleg gevoerd met de PAR over hun werkzaamheden. Daarnaast heeft de commissie tijdens hun werkbezoeken met veel plezier diverse medewerkers gesproken over kwaliteit en diverse ontwikkelingen binnen hun werkzaamheden.

Vergaderingen Remuneratie Commissie

De remuneratie commissie adviseert over HR-zaken die de directeur-bestuurder en de RvT betreffen. Ook voert de remuneratie commissie het jaarlijkse functioneringsgesprek met de directeur-bestuurder en zijn ter voorbereiding hiervan informele overleggen met medewerkers, MT, OR en CR. Naast deze vaste agendapunten is ook op meer informele wijze met de directeur-bestuurder het gesprek gevoerd over zowel de ontwikkelingen binnen Sint Jozef als over de persoonlijke en professionele ontwikkeling van de directeur-bestuurder.

Tevens is toezicht gehouden op de declaraties van de bestuurder, dit is in overeenstemming met het beleid onkostenvergoeding.

Onkosten 2025 directeur-bestuurder	€
Reiskosten / thuiswerkvergoeding	3.149
Intervisie	1.050
I-zorgreis	365
Totaal	4.564

Tot slot

Als RvT willen we afsluitend de directeur-bestuurder, het MT en alle medewerkers van Sint Jozef bedanken voor hun inzet en betrokkenheid. Sint Jozef is een gezonde organisatie met tevreden cliënten (bewoners, vrijwilligers en naasten) en bevlogen medewerkers, verankerd in de dorpsgemeenschap en proactief bezig met nieuwe ontwikkelingen en verbeteringen.

Jaarrekening 2025

Jaarrekening

- Balans per 31 december 2025
- Winst-en-verliesrekening over 2025
- Kasstroomoverzicht over 2025
- Resultaat over 2025
- Toelichting op de jaarrekening

Balans per 31 december 2025

(na resultaatbestemming)

Toelichting	31 december 2025	31 december 2024
	€	€
ACTIVA		
Vaste activa		
Immateriële vaste activa		
Software	1 32.169	40.453
	32.169	40.453
Materiële vaste activa		
Bedrijfsgebouwen en terreinen	2 5.389.721	5.703.588
Machines en installaties	1.525.650	1.592.128
Andere vaste bedrijfsmiddelen	651.107	681.707
Vaste bedrijfsmiddelen in uitvoering en vooruitbetaald op materiële vaste activa	548.251	284.248
	8.114.729	8.261.671
Vlottende activa		
Vlottende activa		
Debiteuren	3 218.707	228.266
Overige vorderingen	21.370	106.596
Overlopende activa	220.718	259.374
	460.795	594.236
Liquide middelen		
Liquide middelen	4 3.808.328	3.808.584
	3.808.328	3.808.584
	12.416.021	12.704.944

Balans per 31 december 2025

(na resultaatbestemming)

Toelichting	31 december 2025	31 december 2024
	€	€
PASSIVA		
Eigen Vermogen		
Stichtingskapitaal	45	45
Overige reserves	321.461	321.461
Bestemmingsfonds(en)	5.929.710	5.891.274
5	6.251.216	6.212.780
Voorzieningen		
6		
Voorzieningen	330.202	745.643
	330.202	745.643
Langlopende schulden		
7		
Schulden aan kredietinstellingen	3.541.666	3.791.667
	3.541.666	3.791.667
Kortlopende schulden		
8		
Schulden aan kredietinstellingen	229.167	229.167
Schulden aan leveranciers en handelskredieten	134.135	282.139
Belastingen en premies sociale verzekeringen	189.224	42.788
Schulden ter zake van pensioenen	209.092	201.183
Overige schulden	1.401.590	1.066.871
Overlopende passiva	129.729	132.706
	2.292.937	1.954.854
	12.416.021	12.704.944

Winst- en verliesrekening over 2025

	Toelichting	2025	2024
		€	€
Wet langdurige zorg	9.1	10.737.043	10.433.827
Zorgverzekeringswet	9.2	592.254	670.276
Subsidie op grond van een regeling als bedoeld in de Kaderwet VWS-subsidies of door het Zorginstituut op grond van de Wet langdurige zorg	9.3	176.880	218.670
Overige baten uit beroeps- of bedrijfsmatige zorgverlening	9.4	691.222	653.445
Baten uit beroeps- of bedrijfsmatige zorgverlening	9	12.197.399	11.976.218
Andere beroeps- of bedrijfsmatige activiteiten	10	573.174	567.791
Totaal opbrengsten		12.770.573	12.544.009
Kosten van uitbesteed werk en andere externe kosten	11	371.213	403.104
Lonen en salarissen	12	7.321.060	7.325.848
Sociale lasten	12	1.203.981	1.119.111
Pensioenen	12	569.772	540.831
Afschrijvingen	13	685.578	630.753
Overige bedrijfskosten	14	2.588.083	2.358.698
Som der bedrijfslasten		12.739.687	12.378.345
Bedrijfsresultaat		30.886	165.664
Rentebaten en soortgelijke opbrengsten	15	48.588	46.710
Rentelasten en soortgelijke kosten	15	-41.038	-43.651
Resultaat		38.436	168.723

Resultaatbestemming

	2025		2024	
	toevoeging	onttrekking	toevoeging	onttrekking
	€	€	€	€
Bestemmingsreserve	0	0	0	0
Reserve aanvaardbare kosten	38.436	0	168.723	0
Resultaat	<u>38.436</u>	<u>0</u>	<u>168.723</u>	<u>0</u>

Kasstroomoverzicht over 2025

	2025	2024
	€	€
Bedrijfsresultaat	30.886	165.664
Aanpassingen voor:		
Afschrijvingen (en overige waardeveranderingen)	680.447	630.753
Mutatie voorzieningen	-415.441	186.806
	<u>265.006</u>	<u>817.559</u>
Veranderingen in werkkapitaal:		
Mutatie operationele vorderingen	133.441	-114.181
Mutatie operationele schulden	338.088	161.094
	<u>471.529</u>	<u>46.913</u>
Kasstroom uit bedrijfsoperaties	767.421	1.030.136
Ontvangen / betaalde rentes	48.588	47.183
Kasstroom uit operationele activiteiten	816.009	1.077.319
Desinvesteringen in (im)materiele vaste activa	5.131	0
Investerings in (im)materiele vaste activa	-530.357	-1.146.255
Kasstroom uit investeringsactiviteiten	-525.226	-1.146.255
	290.783	-68.936
Betaalde interest lening	-41.038	-43.651
Mutatie langlopende schulden	-250.001	-250.000
Kasstroom uit financieringsactiviteiten	-291.039	-293.651
Netto kasstroom	-256	-362.587
Mutatie geldmiddelen	-256	-362.587
Samenstelling geldmiddelen		
Geldmiddelen per begin boekjaar	3.808.584	4.171.171
Mutatie geldmiddelen	-256	-362.587
Geldmiddelen per einde boekjaar	3.808.328	3.808.584

Grondslagen voor de waardering

Algemeen

Activiteiten

De activiteiten van Sint Jozef wonen en zorg, statutair en feitelijk gevestigd op de Kapelkesweg 1 5768 AW te Meijel, ingeschreven in het handelsregister onder nummer 41066110 bestaan voornamelijk uit de exploitatie van een zorgcentrum, dagbesteding en wijkverpleging.

Algemene grondslagen voor de opstelling van de jaarrekening

De jaarrekening is opgesteld volgens de bepalingen van de Regeling openbare jaarverantwoording WMG (RojW).

Deze jaarrekening heeft betrekking op het boekjaar 2025, dat is geëindigd op balansdatum 31 december 2025.

De waardering van activa en passiva en de bepaling van het resultaat vinden plaats op basis van historische kosten, tenzij anders vermeld. De jaarrekening wordt gepresenteerd in euro's.

Baten en lasten worden toegerekend aan het jaar waarop ze betrekking hebben. Winsten worden slechts opgenomen voor zover zij op balansdatum zijn gerealiseerd. Verplichtingen en mogelijke verliezen die hun oorsprong vinden voor het einde van het verslagjaar, worden in acht genomen indien zij voor het opmaken van de jaarrekening bekend zijn geworden.

Continuïteitsveronderstelling

De jaarrekening is opgesteld uitgaande van de continuïteitsveronderstelling. Deze veronderstelling is gebaseerd op de financiële positie ultimo 2025, begroting 2026 en het te verwachten resultaat 2026.

Oordelen en schattingen

De opstelling van de jaarrekening vereist dat het management oordelen vormt en schattingen en veronderstellingen maakt die van invloed zijn op de toepassing van grondslagen, de gerapporteerde waarde van activa en verplichtingen en van baten en lasten. De daadwerkelijke uitkomsten kunnen afwijken van deze schattingen. De schattingen en onderliggende veronderstellingen worden voortdurend beoordeeld. Herzieningen van schattingen worden opgenomen in de periode waarin de schatting wordt herzien en in toekomstige perioden waarvoor de herziening gevolgen heeft.

De voornaamste schattingen hebben betrekking op de voorzieningen; jubilea, vervroegd uittreden en arbeidsongeschiktheid.

Primaire financiële instrumenten

Voor de grondslagen van primaire financiële instrumenten wordt verwezen naar de behandeling per balanspost van de 'Grondslagen voor de waardering van activa en passiva'.

Vergelijkende cijfers

De jaarrekening 2024 zoals gepubliceerd betrof de geconsolideerde jaarrekening. Aangezien de Stichting Zorg Meijel geliquideerd is, is er met ingang van 2025 geen sprake meer van een geconsolideerde jaarrekening maar van een enkelvoudige jaarrekening. Vergelijkende cijfers van kasstroomoverzicht zijn derhalve aangepast.

Indien nodig ter vergelijking zijn de vergelijkende cijfers aangepast.

Grondslagen voor waardering van activa en passiva

Immateriële vaste activa

De immateriële vaste activa worden gewaardeerd tegen verkrijgingsprijs onder aftrek van afschrijvingen. Er wordt rekening gehouden met bijzondere waardeverminderingen; dit is het geval als de boekwaarde van het actief (of van de kasstroom genererende eenheid waartoe het actief behoort) hoger is dan de realiseerbare waarde ervan. Om vast te stellen of er voor een immaterieel vast actief sprake is van een bijzondere waardevermindering, wordt verwezen naar 'Bijzondere waardeverminderingen van vaste activa'.

Materiële vaste activa

De materiële vaste activa worden gewaardeerd op verkrijgingsprijs, verminderd met de cumulatieve afschrijvingen en indien van toepassing met bijzondere waardeverminderingen. De afschrijvingen worden gebaseerd op de verwachte toekomstige gebruiksduur en worden berekend op basis van een vast percentage van de verkrijgingsprijs, rekening houdend met een eventuele restwaarde. Er wordt afgeschreven vanaf het moment van ingebruikneming. Op terreinen wordt niet afgeschreven.

De materiële vaste activa waarvan de zorgaanbieder en haar groepsmaatschappijen, krachtens een financiële leaseovereenkomst de economische eigendom heeft, worden geactiveerd. De uit de financiële leaseovereenkomst voortvloeiende verplichting wordt als schuld verantwoord. De in de toekomstige leasetermijnen begrepen interest wordt gedurende de looptijd van de financiële leaseovereenkomst ten laste van het resultaat gebracht.

Materiële vaste activa in aanbouw worden gewaardeerd tegen vervaardigingsprijs en indien van toepassing verminderd met bijzondere waardeverminderingen. De vervaardigingsprijs bestaat uit materiaalkosten, directe arbeidskosten, een toerekenbaar deel van de indirecte productiekosten en de rente op schulden over het tijdvak dat aan de vervaardiging van het actief kan worden toegerekend.

Periodiek groot onderhoud wordt volgens de componentenbenadering geactiveerd. Hierbij worden de totale uitgaven toegewezen aan de samenstellende delen.

Vorderingen

De vorderingen worden bij eerste verwerking opgenomen tegen de reële waarde en vervolgens gewaardeerd tegen de geamortiseerde kostprijs. Noodzakelijk geachte voorzieningen voor mogelijke verliezen als gevolg van oninbaarheid worden in mindering gebracht. Deze voorzieningen worden bepaald op basis van individuele beoordeling van de vorderingen.

Liquide middelen

De liquide middelen zijn gewaardeerd tegen de nominale waarde. Indien middelen niet ter vrije beschikking staan, dan wordt hiermee bij de waardering rekening gehouden.

Voorzieningen

Indien het effect van de tijdswaarde van geld materieel is, worden de overige voorzieningen gewaardeerd tegen de contante waarde van de uitgaven die naar verwachting noodzakelijk zijn om de betreffende verplichtingen af te wikkelen. Discontering vindt plaats op basis van een disconteringsvoet voor belastingen die zowel de actuele marktrente als de specifieke risico's met betrekking tot de verplichting weergeeft. Indien het effect van de tijdswaarde van geld niet materieel is, worden de overige voorzieningen gewaardeerd tegen de nominale waarde. Tenzij anders vermeld, worden de overige voorzieningen gewaardeerd tegen de contante waarde.

Voorziening jubilea

De voorziening voor jubilea betreft de contante waarde van de in de toekomst uit te keren jubileumuitkeringen exclusief gratificaties bij pensionering. De berekening is gebaseerd op gedane toezeggingen, blijfkans en leeftijd. De gehanteerde disconteringsvoet bedraagt 3,14% in 2025 en in 2024 4,31%.

Voorziening voor regeling vervroegd uittreden

De voorziening is opgenomen naar aanleiding van de in de cao VVT opgenomen regeling vervroegd uittreden bij 45 dienstjaren en is gevormd voor werknemers die:

- o op balansdatum reeds hebben geopteerd voor gebruikmaking van de regeling;
- o onder de bestaande regeling kunnen opteren voor vervroegde uittreding, maar dat op balansdatum nog niet hebben gedaan;
- o en die op balansdatum nog niet kunnen opteren, maar dat tijdens de resterende looptijd van de bestaande regeling (tot en met 31 december 2025) wel kunnen doen.

De voorziening betreft de beste schatting van de uit deze regeling voortvloeiende kosten, zijnde de toekomstige uitkeringen en eventuele pseudo-eindheffing bij overschrijding van de RVU-drempelvrijstelling.

Hierbij wordt rekening gehouden met deelnamekansen, de ingangsdatum van de uitkeringen, de uitkeringsduur, blijfkansen en sterfttekansen. Discontering vindt plaats tegen een disconteringsvoet [voor belastingen] die de actuele markttrente weergeeft van 3,14% in 2025 en 2024 4,31%.

Voorziening voor arbeidsongeschiktheid

De voorziening voor arbeidsongeschiktheid is gevormd voor de op balansdatum bestaande verplichtingen tot doorbetaling van de lonen en salarissen (inclusief werkgeverslasten) van het per balansdatum naar verwachting voor langere tijd arbeidsongeschikte personeel dat naar verwachting niet (volledig) zal terugkeren in het arbeidsproces. De voorziening is gevormd voor de verwachte loonkosten in de eerste twee jaren van de arbeidsongeschiktheid, voor zover deze na balansdatum vallen, gebaseerd op 100% gedurende het eerste jaar en 70% gedurende het tweede jaar (en derde jaar) en voor de eventueel verschuldigde transitievergoeding. Aan arbeidsongeschikt personeel betaalde bedragen worden ten laste van deze voorziening gebracht.

Langlopende en kortlopende schulden

Opgenomen leningen en schulden worden bij eerste verwerking opgenomen tegen de reële waarde en vervolgens gewaardeerd tegen de geamortiseerde kostprijs.

Investeringssubsidies

Subsidies in verband met de aanschaf van (materiële) vaste activa worden in mindering gebracht op de betreffende investering en zo over de verwachte gebruiksduur van deze activa ten gunste van de winst- en verliesrekening gebracht.

Leasing

Financiële lease

Leaseovereenkomsten waarbij de voor- en nadelen verbonden aan de eigendom geheel of nagenoeg geheel door de groep als lessee worden gedragen, worden aangemerkt als financiële leases. Bij financiële leases wordt het leaseobject en de daarmee samenhangende schuld bij aanvang van de leaseperiode verwerkt tegen de reële waarde van het leaseobject of de lagere contante waarde van de minimale leasebetalingen, waarbij discontering plaatsvindt op basis van de impliciete rentevoet. Na eerste verwerking worden de minimale leasebetalingen gesplitst in rente en aflossing. De rentelasten worden gedurende de leaseperiode zodanig aan elke periode toegerekend dat dit resulteert in een constante periodieke rentevoet. De relevante activa worden afgeschreven over de resterende gebruiksduur.

Operationele lease

Leaseovereenkomsten die niet kwalificeren als financiële lease, worden aangemerkt als operationele lease. Bij operationele leases worden de leasebetalingen lineair over de looptijd van de lease ten laste van het resultaat verwerkt.

Grondslagen voor bepaling van het resultaat

Netto-omzet

Algemeen

Onder netto-omzet wordt verstaan de opbrengsten voortvloeiend uit prestatieverplichtingen aangaande beroeps- en bedrijfsmatige zorgverlening.

Opbrengsten uit beroeps- en bedrijfsmatige zorgverlening worden in de winst-en-verliesrekening verwerkt wanneer het bedrag van de opbrengsten op betrouwbare wijze kan worden bepaald, het waarschijnlijk is dat de vergoeding met betrekking tot de zorgverlening aan de rechtspersoon zal toevloeien, de mate waarin de dienstverlening op balansdatum is verricht betrouwbaar kan worden bepaald en de reeds gemaakte kosten en de kosten die (mogelijk) nog moeten worden gemaakt om de dienstverlening te voltooien op betrouwbare wijze kunnen worden bepaald.

Opbrengsten uit beroeps- en bedrijfsmatige zorgverlening worden opgenomen naar rato van de mate waarin de prestaties zijn verricht, gebaseerd op de tot balansdatum in het kader van de dienstverlening verrichte prestaties in verhouding tot de totaal te verrichten prestaties. De kostprijs van deze zorgverlening wordt aan dezelfde periode toegerekend.

Zorgverzekeringswet

Stichting Sint Jozef wonen en zorg heeft uit hoofde van de zorgcontractering met zorgverzekeraars afspraken gemaakt over de zorgverlening. Daarbij is een inschatting gemaakt van de verwachte realisatie van deze contractafspraken. Met de uitkomsten van deze analyse is rekening gehouden bij de bepaling van de opbrengstverantwoording. De getekende contracten met de zorgverzekeraars zijn daarbij leidend. De opbrengsten worden verantwoord naar rato van de verrichte prestaties, gebaseerd op de gerealiseerde en gesloten zorgproducten in het boekjaar.

Bij de omzetbepaling wordt rekening gehouden met een nuancering in verband met materiële/formele controles. De nuancering voor de materiële/formele controles is gebaseerd op ervaringscijfers. Deze cijfers worden jaarlijks herijkt.

Overige bedrijfsopbrengsten

De overige bedrijfsopbrengsten betreffen opbrengsten die voortkomen uit incidentele bedrijfsactiviteiten en bestaan uit:

- o maaltijdverstrekking en consumpties
- o doorberekende kosten en huren

Exploitatiesubsidies

Exploitatiesubsidies hebben betrekking op gesubsidieerde uitgaven en worden ten gunste van de winst-enverliesrekening gebracht in het jaar ten laste waarvan de gesubsidieerde uitgaven komen. Exploitatiesubsidies worden verwerkt zodra er redelijke zekerheid is dat aan de gestelde subsidievoorwaarden wordt voldaan en de subsidie daadwerkelijk zal worden verkregen. Exploitatiesubsidies worden gepresenteerd onder de 'overige bedrijfsopbrengsten'.

Lonen en salarissen

De beloningen van het personeel worden als last in de winst-en-verliesrekening verantwoord in de periode waarin de arbeidsprestatie wordt verricht en, voor zover nog niet uitbetaald, als verplichting op de balans opgenomen. Als de reeds betaalde bedragen de verschuldigde beloningen overtreffen, wordt het meerdere opgenomen als een overlopend actief voor zover er sprake zal zijn van terugbetaling door het personeel of van verrekening met toekomstige betalingen door de instelling.

Voor de beloningen met opbouw van rechten (sabbatical leave, gratificaties e.d.) worden de verwachte lasten gedurende het dienstverband in aanmerking genomen. Een last uit hoofde van gratificaties wordt verantwoord indien de verplichting tot betaling van die vergoeding is ontstaan op of vóór balansdatum en een betrouwbare schatting van de verplichtingen kan worden gemaakt.

Indien een beloning wordt betaald, waarbij geen rechten worden opgebouwd (bijvoorbeeld doorbetaling in geval van ziekte of arbeidsongeschiktheid) worden de verwachte lasten verantwoord in de periode waarover deze beloning is verschuldigd.

Voor op balansdatum bestaande verplichtingen tot het in de toekomst doorbetalen van beloningen (inclusief ontslagvergoedingen) aan personeelsleden die op balansdatum naar verwachting blijvend geheel of gedeeltelijk niet in staat zijn om werkzaamheden te verrichten door ziekte of arbeidsongeschiktheid wordt een voorziening opgenomen. De verantwoorde verplichting betreft de beste schatting van de bedragen die noodzakelijk zijn om de desbetreffende verplichting op balansdatum af te wikkelen. De beste schatting is gebaseerd op contractuele afspraken met personeelsleden (CAO en individuele arbeidsovereenkomsten). Toevoegingen aan en vrijval van verplichtingen worden ten laste respectievelijk ten gunste van het resultaat gebracht.

Pensioenlasten

Stichting Sint Jozef wonen en zorg heeft voor haar werknemers een toegezegde pensioenregeling. Deze regeling wordt onder het Nederlandse pensioenstelsel gefinancierd door afdrachten aan bedrijfstakpensioenfondsen Zorg en Welzijn. Deelname aan Zorg en Welzijn is verplicht gesteld in de collectieve arbeidsovereenkomst waaronder Stichting Sint Jozef wonen en zorg valt.

De opbouw van de pensioenaanspraken wordt steeds in het betreffende kalenderjaar af gefinancierd door middel van (ten minste) kostendekkende premiebetalingen. De pensioenregeling is een middelloon regeling met - voor zowel actieve als inactieve deelnemers (slapers en gepensioneerden) - voorwaardelijke toeslagverlening. De toeslagverlening is afhankelijk van het beleggingsrendement.

De jaarlijkse opbouw van de pensioenaanspraken bedraagt 25,8% van het pensioengevend salaris dat is gebaseerd op het brutoloon minus een franchise ad € 15.816 (2024 € 15.816). Het pensioengevend salaris is gemaximeerd op € 137.800 (2024 € 137.800). De jaarlijkse premie die voor rekening komt van de werkgever bedraagt 12,9% van het pensioengevend salaris. De hoogte van de premie wordt jaarlijks vastgesteld door het bestuur van het bedrijfstakpensioenfonds op basis van de dekkingsgraad en verwachte rendementen.

De dekkinggraad van Zorg en Welzijn bedraagt ultimo 2025 volgens opgave van het fonds 125,7%. PFZW kiest ervoor in 2026 over te stappen naar de nieuwe regels voor pensioen.

Per 1 januari 2026 is het bedrijfstakpensioenfonds Zorg en Welzijn (PFZW) overgestapt op het nieuwe pensioenstelsel op basis van de Wet toekomst pensioenen, die sinds 1 juli 2023 in werking is en uiterlijk 1 januari 2028 een overstap naar premieregelingen voorschrijft. PFZW heeft de bestaande middelloonregeling daarom omgezet naar een solidaire premieregeling. De Raad voor de Jaarverslaggeving heeft geoordeeld dat onder de WTP de verplichtingenbenadering binnen RJ 271 ongewijzigd blijft, waardoor deze overgang geen gevolgen heeft voor de waarderingsgrondslagen van de stichting.

De pensioenpremie wordt voor een deel door de werkgever en voor een deel door de werknemer gedragen. De hoogte van de uiteindelijke pensioenuitkering is afhankelijk van de ingelegde premies, het beleggingsrendement, de verdeelsystematiek binnen de solidaire premie-regeling en de toepassing van de solidariteitsreserve.

De stichting heeft geen verplichting tot het doen van aanvullende bijdragen aan PFZW bij een tekort, anders dan het effect van mogelijke toekomstige premieaanpassingen. In lijn met Richtlijn 271 Personeelsbeloningen worden daarom uitsluitend de door de werkgever verschuldigde pensioenpremies over het boekjaar als last verantwoord.

Op basis van het uitvoeringsreglement heeft Stichting Sint Jozef wonen en zorg bij een tekort in het fonds geen verplichting tot het voldoen van aanvullende bijdragen anders dan door hogere toekomstige premies. Stichting Sint Jozef wonen en zorg heeft daarom alleen de verschuldigde premies tot en met het einde van het boekjaar in de jaarrekening verantwoord.

Financiële baten en lasten

Rentebaten en rentelasten worden tijdsevenredig verwerkt, rekening houdend met de effectieve rentevoet van de desbetreffende activa en passiva.

Grondslagen voor de opstelling van het kasstroomoverzicht

Het kasstroomoverzicht wordt opgesteld volgens de indirecte methode.

De geldmiddelen in het kasstroomoverzicht bestaan uit liquide middelen.

Ontvangen en betaalde interest wordt opgenomen onder de kasstroom uit operationele activiteiten. Betaalde interest op leningen wordt opgenomen onder de kasstroom uit financieringsactiviteiten.

Grondslagen voor gebeurtenissen na balansdatum

Gebeurtenissen die nadere informatie geven over de feitelijke situatie per balansdatum en die blijken tot aan de datum van het opmaken van de jaarrekening worden verwerkt in de jaarrekening. Gebeurtenissen die geen nadere informatie geven over de feitelijke situatie per balansdatum worden niet in de jaarrekening verwerkt. Als dergelijke gebeurtenissen van belang zijn voor de oordeelsvorming van de gebruikers van de jaarrekening, worden de aard en de geschatte financiële gevolgen ervan toegelicht in de jaarrekening.

Waarderingsgrondslagen WNT

Voor de uitvoering van de wet normering topinkomens (WNT) heeft de stichting zich gehouden aan de wet- en regelgeving inzake de WNT, waaronder de stichting specifieke (sectorale) regels.

Toelichting op de balans per 31 december 2025

ACTIVA

Immateriële vaste activa 1

Een overzicht van de immateriële vaste activa is hieronder opgenomen:

	Software
	€
Aanschafwaarde 01-01-2025	55.706
Cum. afschrijving	-15.253
Boekwaarde 1-1-2025	<u>40.453</u>
 (Des)investeringen	 -14.285
Afschrijvingen desinvesteringen	14.285
Afschrijvingen	-8.284
Mutaties	<u>-8.284</u>
 Aanschafwaarde- 31-12-2025	 41.421
Cum. afschrijving	-23.537
Boekwaarde einde	<u><u>32.169</u></u>
 Afschrijvingspercentages	 <u><u>20%</u></u>

Toelichting op de balans per 31 december 2025

Materiële vaste activa 2

Een overzicht van de materiele vaste activa is hieronder opgenomen:

	Bedrijfs- gebouwen en terrei- nen €	Machines en installaties €	Andere vaste bedrijfs- middelen €	Vaste bedrijfsmid- delen in uitvoering en vooruit- betaald op materiële vaste activa €	Totaal €
Aanschafwaarde 01-01-2025	9.476.641	2.354.747	1.558.082	284.248	13.673.718
Cum. afschrijving	-3.773.053	-762.619	-876.375	0	-5.412.047
Boekwaarde 1-1-2025	5.703.588	1.592.128	681.707	284.248	8.261.671
				Vaste bedrijfsmid- delen in uitvoering en vooruit- betaald op materiële vaste activa €	Totaal €
Investeringen	93.908	45.794	126.652	264.003	530.357
Aanschafwaarde desinvesteringen	0	-12.056	-9.908	0	-21.964
Afschijvingswaarde desinvesteringen	0	12.056	4.777	0	16.833
Afschrijvingen	-407.774	-112.272	-152.117	0	-672.163
Mutaties	-313.866	-66.478	-30.596	264.003	-146.937
Aanschafwaarde- 31-12-2025	9.570.549	2.388.485	1.674.826	548.251	14.182.111
Cum. afschrijving	-4.180.827	-862.835	-1.028.492	0	-6.084.210
Boekwaarde 31-12-2025	5.389.721	1.525.650	651.107	548.251	8.114.729
Afschrijvingspercentages	0%-5%	5%-10%	10-20%		

Toelichting op de balans per 31 december 2025

		31-dec-25	31-dec-24
		€	€
Vlottende activa	3		
Debiteuren		218.707	228.266
Vorderingen uit hoofde van financieringstekort		21.370	106.596
Overlopende activa		220.718	259.374
		<u>460.795</u>	<u>594.236</u>

De vlottende activa hebben een looptijd van <1 jaar in 2025 en 2024.

Vorderingen en schulden uit hoofde van financieringstekort:	2025	2024	Totaal
	€	€	€
Saldo per 1 januari 2025	0	106.596	106.596
Bij/af:			
- financieringsverschil boekjaar	21.370	0	21.370
- correcties voorgaande jaren	0	-368	-368
- betalingen/ontvangsten	0	-106.228	-106.228
Saldo per 31 december 2025	<u>21.370</u>	<u>0</u>	<u>21.370</u>

Stadium van vaststelling (*)	a	c	
Waarvan gepresenteerd als:			
- Vorderingen uit hoofde van financieringstekort onder de 'overige vorderingen'	21.370		21.370

(*) a = interne berekening

b = overeenstemming met zorgverzekeraar

c = definitieve vaststelling Nederlandse Zorgautoriteit (NZa)

Specificatie financieringsverschil boekjaar:

	2025	2024
	€	€
Wettelijk budget aanvaardbare kosten	10.737.411	10.433.964
Af: vergoedingen ter dekking van wettelijk budget voor aanvaardbare kosten	-10.716.041	-10.327.368
	<u>21.370</u>	<u>106.596</u>

Liquide middelen

4

Van de liquide middelen is € 3.408.328 vrij beschikbaar. De overige € 400.000 is na aankondiging na 90 dagen beschikbaar.

Toelichting op de balans per 31 december 2025

PASSIVA

Kapitaal

Eigen vermogen

5

Het eigen vermogen is als volgt samengesteld

	<u>31-dec-25</u>	<u>31-dec-24</u>
	€	€
Stichtingskapitaal	45	45
Overige reserves	321.461	321.461
Bestemmingsfonds(en)	<u>5.929.710</u>	<u>5.891.274</u>
	<u><u>6.251.216</u></u>	<u><u>6.212.780</u></u>

Toelichting op het verloop van de onderscheiden posten in het groepsvermogen.

Het verloop van de post kapitaal is als volgt:

	2025	2024
	€	€
Stand per 1 januari	45	45
Kapitaalstorting	0	0
Kapitaalterugbetaling	0	0
Stand per 31 december	<u><u>45</u></u>	<u><u>45</u></u>

De bestemmingsreserve(s) is (zijn) als volgt samengesteld:

	<u>31-dec-25</u>	<u>31-dec-24</u>
	€	€
Bestemmingsreserve organisatie-ontwikkeling	500.000	500.000
Reserve aanvaardbare kosten	<u>5.429.710</u>	<u>5.391.274</u>
	<u><u>5.929.710</u></u>	<u><u>5.891.274</u></u>

De reserve aanvaardbare kosten (RAK), gevormd op basis van beleidsregels NZa, kwalificeert als bestemmingsfonds.

Het verloop van de post bestemmingsreserve is als volgt:

	2025	2024
	€	€
Stand per 1 januari	5.891.274	5.722.551
Resultaatbestemming reserve aanvaardbare kosten	<u>38.436</u>	<u>168.723</u>
Stand per 31 december	<u><u>5.929.710</u></u>	<u><u>5.891.274</u></u>

Toelichting op de balans per 31 december 2025

Het verloop van de post overige reserves is als volgt:

	2025	2024
	€	€
Stand per 1 januari	321.461	321.461
Resultaat bestemming	0	0
Stand per 31 december	<u>321.461</u>	<u>321.461</u>

Voorzieningen

6

	31-dec-25	31-dec-24
	€	€
Overige voorzieningen	<u>330.202</u>	<u>745.643</u>

De overige voorzieningen betreffen in hoofdzaak voorzieningen voor overige uitgestelde personeelsbeloningen, regeling voor vervroegde uittreding, en voor arbeidsongeschiktheid en zijn eveneens overwegend langlopend van aard.

Pensioenvoorzieningen

De pensioenlasten voor het jaar zijn in de winst-en-verliesrekening opgenomen onder de rubriek pensioenlasten. Ultimo 2025 zijn er evenals ultimo 2024, geen verplichtingen waarvoor een pensioenvoorziening is opgenomen. De ten laste van de winst-en-verliesrekening gebrachte pensioenpremie bedraagt over 2025 € 569.772 (2024: € 540.831).

Het verloop van de post overige voorzieningen is als volgt:

	Jubilea	Arbeidson- geschiktheid	Vervroegd Uittreden	Totaal
	€	€	€	€
Boekwaarde 01-01-2025	102.456	261.686	381.501	745.643
Dotatie	7.700	212.114	0	219.814
Onttrekking	-2.084	-112.577	-307.527	-422.188
Vrijval	0	-139.093	-73.974	-213.067
Mutaties	5.616	-39.556	-381.501	-415.441
Boekwaarde 31-12-2025	<u>108.072</u>	<u>222.130</u>	<u>0</u>	<u>330.202</u>

Hiervan is een bedrag van € 171.687 kortlopend (<1 jaar), € 103.554 langlopend (1-5 jaar) en langlopend langer (> 5 jaar) € 54.961.

Langlopende schulden

7

		31-dec-25		31-dec-24
	%	€	%	€
Schulden aan banken > 1 jaar	1,045	<u>3.541.666</u>	1,045	<u>3.791.667</u>

Toelichting op de balans per 31 december 2025

Van het totaalbedrag aan langlopende schulden heeft een bedrag van € 2.541.667 (2024: € 2.791.667) een resterende looptijd van langer dan 5 jaren.

Aflossingsverplichtingen binnen 12 maanden na afloop van het boekjaar ter hoogte van € 229.167 (2024: € 229.167) zijn niet begrepen in de hierboven genoemde bedragen, maar opgenomen onder de kortlopende schulden. De contante waarde van de lening per 31 december 2025 is € 3.174.546.

Specificatie en verloop van de schulden aan financieringsinstellingen:

Lening		BNG
Afsluitdatum		02-2021
Hoofdsom	€	5.000.000
Totale looptijd	Jaren	20
Soort lening		Lening met Borg-tocht
Nominale rente	%	1,045
Effectieve rente	%	1,045
Renteherzieningsdatum		-
Renterisico afgedekt m.b.v. hedgeinstrument?		Nee
Restschuld 31.12.2024	€	4.020.834
Opname nieuwe lening 2025	€	-
Aflossing in 2025	€	250.001
Restschuld 31.12.2025	€	3.770.833
Restschuld over 5 jaar	€	2.541.667
Resterende looptijd ultimo 2025	Jaren	15
Aflossingswijze		Lineair
Aflossing 2026	€	250.000
Gestelde zekerheden		Borg: Stichting waarborgfonds zorgsector

Kortlopende schulden

8

	<u>31-dec-25</u>	<u>31-dec-24</u>
Schulden aan kredietinstellingen:		
Aflossingen komend jaar op langlopende leningen	229.167	229.167
Schulden aan leveranciers en handelskredieten	134.135	282.139
Belastingen en premies sociale verzekeringen	189.224	42.788
Schulden ter zake van pensioenen	209.092	201.183
Overige schulden:		
Te betalen lonen	79.545	91.221
Reservering vakantietoeslag en eindejaarsuitkering	332.096	316.555
Reservering vakantiedagen	622.580	511.766
Reservering compensatie-uren	129.769	147.329
Regeling voor vervroegde uittreding	237.600	0
Overige passiva	129.729	132.706
	<u>2.055.337</u>	<u>1.954.854</u>

De overige passiva hebben voornamelijk betrekking op nog te betalen bedragen en vooruit ontvangen

Toelichting op de balans per 31 december 2025

subsidies. Van de regeling voor vervroegde uittreding is een bedrag van € 135.100 langlopend.

Financiële instrumenten

Voor de toelichting op primaire financiële instrumenten wordt verwezen naar de specifieke postgewijze toelichting. Hierna is het beleid van de groep opgenomen ten aanzien van financiële risico's.

Algemeen

De instelling maakt in de normale bedrijfsuitoefening gebruik van uiteenlopende financiële instrumenten die de instelling blootstellen aan markt- en/of kredietrisico's. Deze betreffen financiële instrumenten die in de balans zijn opgenomen. De instelling handelt niet in financiële derivaten en heeft procedures en gedragslijnen om de omvang van het kredietrisico bij elke tegenpartij of markt te beperken. Bij het niet nakomen door een tegenpartij van aan de instellingen verschuldigde betalingen blijven eventuele daaruit voortvloeiende verliezen beperkt tot de marktwaarde van de desbetreffende instrumenten.

Kredietrisico

De vorderingen uit hoofde van debiteuren bestaan uit zorgverzekeraars en overige debiteuren. Met alle partijen hebben wij een goede betalingsrelatie en wordt er aan de betalingsverplichtingen voldaan.

Rente risico en kasstroomrisico

Het renterisico is beperkt tot eventuele veranderingen in de marktwaarde van opgenomen en uitgegeven leningen. Bij de lening is sprake van een vast rentepercentage. De lening wordt aangehouden tot het einde van de looptijd. De Stichting bewaakt de liquiditeitspositie door middel van opvolgende liquiditeitsbegrotingen en ziet er op toe dat voldoende liquiditeiten aanwezig zijn om aan betalingsverplichtingen te kunnen voldoen.

Niet in de balans opgenomen verplichtingen

Onzekerheden opbrengstverantwoording

Als gevolg van materiële nacontroles door zorgkantoren, zorgverzekeraars en gemeenten op de gedeclareerde zorgprestaties kunnen correcties noodzakelijk zijn op de gedeclareerde productie. De effecten van eventuele materiële nacontroles zijn vooralsnog onzeker en daarom zijn er hiervoor geen verplichtingen opgenomen in de balans.

Macrobeheersinstrument [RJ 655.403]

Het Macrobeheersinstrument (Mbi) kan door de minister van VWS worden ingezet om overschrijdingen van het makro kader zorg in verschillende subsectoren terug te vorderen bij zorgaanbieders. Jaarlijks wordt door de NZa ambtshalve een Mbi-omzetplafond vastgesteld. Tevens wordt door de NZa jaarlijks een omzetplafond per zorgaanbieder vastgesteld, welke afhankelijk is van de realisatie van het Mbi-omzetplafond van alle zorgaanbieders gezamenlijk. Deze vaststelling vindt plaats nadat door de Minister van VWS de overschrijding van het Mbi-omzetplafond uiterlijk vóór 1 december van het opvolgend jaar is gecommuniceerd.

Toelichting op de balans per 31 december 2025

Meerjarige financiële verplichtingen

Het totaalbedrag aan langlopende verbintenissen tot het doen van betalingen ter verkrijging van gebruiksrechten of andere rechten die niet in de balans zijn opgenomen, is € 359.148 (2024: € 221.891). Hiervan vervalt binnen 1 jaar € 102.886 (2024: € 102.927) en tussen 1 en 5 jaar € 256.262 (2024: € 118.970).

Uitspraak Europees Hof over overwerkvergoeding voor deeltijdwerkers

Op 29 juli 2024 heeft het Europese Hof een uitspraak gedaan met betrekking tot de overwerkvergoeding voor medewerkers die in deeltijd werken. De uitspraak kan gevolgen hebben voor de wijze waarop overuren worden beloond en zou mogelijk kunnen leiden tot een nabetaling met terugwerkende kracht voor deeltijdwerkers. Op dit moment wordt onderzocht of en in hoeverre deze uitspraak van het Europese Hof van toepassing is op de zorgsector en op de verschillende (al dan niet algemeen verbindend verklaarde) Cao's die in de zorg worden gebruikt, en welke financiële impact dit met zich mee kan brengen. Er zijn ten aanzien van de uitspraak van het Europese Hof nog veel vragen en onzekerheden, onder andere over een eenduidig te maken onderscheid tussen voltijdwerkers en deeltijdwerkers, over welke periode met terugwerkende kracht deze uitspraak van toepassing zou zijn, over het effect van de in veel Cao's c.q. zorgorganisaties toegepaste jaarurensystematiek en over de beschikbaarheid en betrouwbaarheid van de benodigde onderliggende data.

De mogelijke verplichtingen die voortvloeien uit de uitspraak van het Europese Hof zijn als gevolg van deze vragen en onzekerheden op dit moment nog niet met voldoende zekerheid vast te stellen. Daarom zijn deze niet in de balans opgenomen. Wij volgen de ontwikkelingen nauwgezet en zullen, indien noodzakelijk, in toekomstige verslagperiodes nadere informatie verstrekken over de mogelijke financiële consequenties.

Toelichting op de Winst- en verliesrekening over 2025

		<u>2025</u>	<u>2024</u>
		€	€
Baten uit beroeps- of bedrijfsmatige zorgverlening	9		
Wet langdurige zorg			
Wettelijk budget voor aanvaardbare kosten	9.1	<u>10.737.043</u>	<u>10.433.827</u>
In deze post is in 2025 en 2024 een afrekening over voorgaande boekjaren opgenomen.			
Zorgverzekeringswet			
Opbrengsten wijkverpleging	9.2	<u>592.254</u>	<u>670.276</u>
Subsidie op grond van een regeling als bedoeld in de Kaderwet VWS-subsidies of voor het Zorginstituut op grond van de Wet langdurige zorg			
Beschikbaarheidsbijdragen opleidingen	9.3	85.157	74.818
Overige subsidies		<u>91.723</u>	<u>143.852</u>
		<u>176.880</u>	<u>218.670</u>
Overige baten uit beroeps- of bedrijfsmatige zorgverlening			
WMO	9.4	553.564	530.104
Overige zorgprestaties		<u>137.659</u>	<u>123.341</u>
		<u>691.223</u>	<u>653.445</u>
De exploitatiesubsidies zijn geheel als bate verwerkt in boekjaar 2025 en 2024 aangezien de gesubsidieerde uitgaven ook ten laste van dit boekjaar zijn gekomen.			
Andere beroeps- of bedrijfsmatige activiteiten	10		
Maaltijdverstrekking en consumpties		389.351	394.663
Overige opbrengsten		42.173	54.464
Doorberekende kosten		<u>141.652</u>	<u>118.664</u>
		<u>573.176</u>	<u>567.791</u>
Personeelskosten			
Kosten van uitbesteed werk en andere externe kosten			
Personeel niet in loondienst	11	<u>371.213</u>	<u>403.104</u>
Lonen en salarissen	12		
Lonen en salarissen		7.321.060	7.325.848
Sociale lasten		1.203.981	1.119.111
Pensioenen		<u>569.772</u>	<u>540.831</u>
		<u>9.094.813</u>	<u>8.985.790</u>

Toelichting op de Winst- en verliesrekening over 2025

Onder de lonen en salarissen is voor een bedrag van € 303.783 (2024: € 380.608) begrepen aan overige personeelskosten. Het gemiddeld aantal in de groep werkzame werknemers, berekend op fulltimebasis bedroeg 148,1 in 2025 (142,2 in 2024).

Afschrijvingen	13		
Afschrijvingen immateriële vaste activa		8.284	968
Afschrijvingen materiële vaste activa		677.294	629.785
Afschrijvingen		<u>685.578</u>	<u>630.753</u>
Overige bedrijfskosten	14		
Onderhoud en energiekosten		525.961	453.208
Algemene kosten		344.719	366.779
Hotelmatige kosten		255.390	212.550
Voedingsmiddelen		614.747	616.167
Automatiseringskosten		377.640	300.092
Clientgebonden kosten		464.123	398.940
Huur en leasing		5.503	10.962
		<u>2.588.083</u>	<u>2.358.698</u>
De onderhoud- en energiekosten zijn in 2025 gestegen. Dit heeft voornamelijk betrekking op onderhoud. In 2025 is de overgestapt gemaakt naar een andere w-leverancier, zijn er meer kosten voor electra gemaakt en daarnaast zijn ook de advieskosten gestegen.			
Verder zijn de automatiseringskosten gestegen verband met de implementatie van workspace. De stijging in de client gebonden kosten betreft voornamelijk extreme kosten voor geneesmiddelen en beschermingsmaterialen.			
Honoraria accountantsorganisatie			
Het honorarium voor controle van de jaarrekening is gebaseerd op het totale honoraria voor het onderzoek van de jaarrekening over het boekjaar waarop de jaarrekening betrekking heeft.			
Controle van de jaarrekening		49.403	44.196
Andere controleopdrachten		6.477	5.779
Voorgaande jaren		6.419	0
		<u>55.880</u>	<u>49.975</u>
Financiële baten & lasten	15		
Rentebaten en soortgelijke opbrengsten		-48.588	-46.710
Rentelasten en soortgelijke kosten		41.038	43.651
		<u>-7.550</u>	<u>-3.059</u>

Overige toelichtingen

Bezoldigingsinformatie op grond van wet normering topinkomens

De WNT is van toepassing op Sint Jozef wonen en zorg. Het voor Sint Jozef wonen en zorg toepasselijke bezoldigingsmaximum is in 2025 € 201.000 WNT Klasse III (9 punten).

1. Bezoldiging topfunctionarissen

Leidinggevende topfunctionarissen met dienstbetrekking

Gegevens 2025	
bedragen x € 1	M. van Engelenburg
Functiegegevens	RvB
Aanvang en einde functievervulling in 2025	01.01 t/m 31.12
Omvang dienstverband (als deeltijdfactor in fte)	1
Dienstbetrekking?	ja
Bezoldiging	
Beloning plus belastbare onkostenvergoedingen	147.414
Beloningen betaalbaar op termijn	15.932
<i>Subtotaal</i>	<i>163.346</i>
Individueel toepasselijke bezoldigingsmaximum	201.000
-/- Onverschuldigd betaald en nog niet terugontvangen bedrag	N.v.t.
Bezoldiging	163.346
Het bedrag van de overschrijding en de reden waarom de overschrijding al dan niet is toegestaan	N.v.t.
Toelichting op de vordering wegens onverschuldigde betaling	N.v.t.
Gegevens 2024	
bedragen x € 1	M. van Engelenburg
Functiegegevens	RvB
Aanvang en einde functievervulling in 2024	01.01 t/m 31.12
Omvang dienstverband (als deeltijdfactor in fte)	1
Dienstbetrekking?	ja
Bezoldiging	
Beloning plus belastbare onkostenvergoedingen	134.201
Beloningen betaalbaar op termijn	15.515
<i>Subtotaal</i>	<i>149.716</i>
Individueel toepasselijke bezoldigingsmaximum	190.000
Bezoldiging	149.716

Bezoldigingsinformatie op grond van wet normering topinkomens

Toezichthoudende topfunctionarissen

Gegevens 2025			
bedragen x € 1	P.T.H.J. Thuis	E.J.M. Smeets	K.E. van Tuijn
Functiegegevens²	Voorzitter	Lid RvT	Lid RvT
Aanvang en einde functievervulling in 2025	01.01 t/m 31.12	01.01 t/m 30.09	01.01 t/m 31.12
Bezoldiging			
Bezoldiging ³	20.040	10.021	13.360
Individueel toepasselijke bezoldigingsmaximum	30.150	15.034	20.100
-/- Onverschuldigd betaald en nog niet terugontvangen bedrag	N.v.t.	N.v.t.	N.v.t.
Bezoldiging	20.040	10.021	13.360
Gegevens 2024			
bedragen x € 1	P.T.H.J. Thuis	E.J.M. Smeets	K.E. van Tuijn
Functiegegevens	Voorzitter	Lid RvT	Lid RvT
Aanvang en einde functievervulling in 2024	01.01 t/m 31.12	01.01 t/m 31.12	01.01 t/m 31.12
Bezoldiging			
Bezoldiging	18.960	12.640	12.640
Individueel toepasselijke bezoldigingsmaximum	28.500	19.000	19.000

Gegevens 2025			
bedragen x € 1	M.P.A.A. van Zoom	C.G.H.M. Stallenberg	
Functiegegevens	Lid RvT	Lid RvT	
Aanvang en einde functievervulling in 2025	01.01 t/m 31.12	01.10 t/m 31.12	
Bezoldiging			
Bezoldiging	13.360	3.340	
Individueel toepasselijke bezoldigingsmaximum ⁴	20.100	5.066	
Bezoldiging	13.360	3.340	
Gegevens 2024			
bedragen x € 1	M.P.A.A. van Zoom		
Functiegegevens	Lid RvT		
Aanvang en einde functievervulling in 2024	01.01 t/m 31.12		
Bezoldiging			
Bezoldiging	12.640		
Individueel toepasselijke bezoldigingsmaximum	19.000		

Naast de hierboven vermelde topfunctionarissen zijn er geen overige functionarissen met een dienstbetrekking die in 2025 een bezoldiging boven het individueel toepasselijke drempelbedrag hebben ontvangen.

Ondertekening van de jaarrekening

Meijel, 13 april 2026

Directie:

Mevr. M. van Engelenburg

Bestuurder

Dhr. P.T.H.J. Thuis

Voorzitter Raad van Toezicht

Mevr. M.P.A.A. van Zoom

Lid Raad van Toezicht

Mevr. K.E. van Tuijn

Lid Raad van Toezicht

Mevr. C.G.H.M. Stallenberg

Lid Raad van Toezicht

Overige gegevens

Controleverklaring van de onafhankelijke accountant

Hiervoor wordt verwezen naar de hierna opgenomen verklaring.